



CITTA' DI GRUMO NEVANO

PROVINCIA DI NAPOLI

7° SETTORE – PROTEZIONE CIVILE

Via Amendola 2 – tel 0818327267 fax 0815056112

DOCUMENTO D'IMPIANTO - SOS GRUMO NEVANO 2012

“ SOS GRUMO NEVANO 2012 ”

Documento d'Impianto

ESERCITAZIONE DI PROTEZIONE CIVILE

Grumo Nevano (Na) - dal 13.4.2012 al 15.4.2012





CITTA' DI GRUMO NEVANO

PROVINCIA DI NAPOLI

7° SETTORE – PROTEZIONE CIVILE

Via Amendola 2 – tel 0818327267 fax 0815056112

DOCUMENTO D'IMPIANTO - SOS GRUMO NEVANO 2012

Parte Prima – INTRODUZIONE, LUOGO ED ANALISI DEL TERRITORIO

Dopo la nostra partecipazione all'ultimo sisma dell'Abruzzo, la nostra organizzazione vuole trasmettere alla città la propria esperienza passata.

Inoltre, vogliamo renderci conto, mettendo in moto il Piano comunale di Protezione Civile, delle eventuali emergenze a cui possa far fronte il nostro territorio.

Il territorio interessato all'esercitazione è totalmente situato nel comune di Grumo Nevano, è riportato nel foglio 184 della carta d'Italia. I limiti amministrativi sono rappresentati dai confini con i comuni di S. Arpino a Nord, Frattamaggiore ad Est, Arzano a Sud, Casandrino e S. Antimo ad Ovest.

Il comune di Grumo Nevano, in relazione alla Regione Campania è situato a nord dell'hinterland napoletano, ed a pensare che su di un area di circa 3 km quadrati vivono circa 18.000 persone, si pensa che sarà difficile gestire una eventuale emergenza di natura sismica od idrogeologica.

Svolgendo tale esercitazione, si farà fronte ad una conoscenza migliore del territorio e del sistema comunale di Protezione Civile.

Anche il comune di Grumo Nevano è stato vittima del terremoto che ha colpito duramente L'Irpinia, con danni notevoli a fabbricati, rendendoli inagibili. Di fatto all'ingresso del comune (zona confinante Arzano) fu istituita una area di ricovero con circa 200/250 cittadini accolti.

Nell'occasione, abbiamo costituito una commissione di lavoro, la quale con incontri e sopralluoghi settimanali, sta studiando e preparando ad hoc gli alunni delle scuole ed i cittadini che parteciperanno all'evento per le simulazioni da effettuare.

Parte Seconda – DATA ESERCITAZIONE E SCOPO DELLA STESSA

L'esercitazione avrà luogo dal giorno 13.4.2012 Al giorno 15.4.2012 ed ha le seguenti finalità:

- I. verificare l'efficacia e l'operatività del piano di Protezione Civile Comunale;
- II. l'autonomia, e la funzionalità del servizio di Protezione Civile comunale e del Volontariato di Protezione Civile in generale;
- III. offrire istruzione diretta ai Volontari partecipanti;
- IV. sensibilizzare gli Enti Locali alla conoscenza della complessa macchina della Protezione Civile al fine di renderli protagonisti e non spettatori;
- V. far conoscere alla popolazione locale cos'è la Protezione Civile, come si muove, come si organizza e di che materiali dispone.

Tutta la documentazione d'impianto è basata secondo le linee guida del Dipartimento della Protezione Civile e rispetta le norme emanate del DPR 194/2001.

Sarà, pertanto, data comunicazione al DPC entro 28.2.2012 dell'organizzazione della presente esercitazione al fine di consentire l'applicazione del DPR194/2001.



CITTA' DI GRUMO NEVANO

PROVINCIA DI NAPOLI

7° SETTORE – PROTEZIONE CIVILE

Via Amendola 2 – tel 0818327267 fax 0815056112

DOCUMENTO D'IMPIANTO - SOS GRUMO NEVANO 2012

Parte Terza – AREE LOGISTICHE

a) Tendopoli e Campo Base

La tendopoli è l'area che ospiterà tutte le associazioni partecipanti.

Il Campo Base verrà ubicato in viale Carlo Alberto dalla Chiesa (area adiacente al campo sportivo comunale), saranno sfruttati i seguenti servizi del campo sportivo comunale: servizi igienici, docce ed illuminazione.

Tale area è stata indicata nel piano comunale di protezione civile.

Le associazioni partecipanti dovranno essere munite di propria tenda, proprio quadro elettrico, proprie brandine e propri sacchi a pelo o coperte, e proprie radio trasmettenti.

b) Area Mensa e Cucina

La mensa (che eventualmente sarà utilizzata anche per le riunioni) sarà sistemata nell'area di pertinenza del Campo Base. Nel caso si prevedano più partecipanti, l'accesso all'area potrà essere regolato da due orari di apertura prestabiliti in modo da dare la possibilità ai volontari addetti alla cucina di operare con più serenità.

La Cucina sarà posizionata in prossimità della tenda mensa, in relazione ad una migliore funzionalità e secondo le disposizioni del responsabile addetto.

I rifiuti prodotti all'interno del campo e nell'area mensa saranno differenziati secondo il regolamento di raccolta rifiuti del comune di Grumo Nevano, cioè Indifferenziato, Umido, Plastica e lattine, Carta e Cartone, pertanto verranno preposti 4 tipi di raccolta rifiuti.

c) Segreteria

La Segreteria ed accrediti saranno istituite presso la sede del gruppo comunale di Protezione Civile, nelle immediate vicinanze del campo (circa 10 mt.). Nella Segreteria prenderà posto il Responsabile e due Volontari, questo ufficio si occuperà di:

- Accoglienza associazioni ed autorità
- Registrazione
- Sistemazione logistica delle associazioni
- Rilascio pass
- Rilascio pass per mezzi operativi
- Diramazione informazioni ed avvisi
- Diramazione dei programmi giornalieri
- Relazioni con il pubblico e con la stampa
- Rilascio attestati e ritiro gadget

d) Sala radio e telecomunicazioni

La Sala Radio sarà istituita presso la sede del gruppo comunale di Protezione Civile, nelle immediate vicinanze del campo (circa 10 mt.) e telecomunicazioni sarà gestita da un responsabile e due volontari ed essa sarà allestita come segue:

- Radio base per creare collegamenti con tutte le associazioni partecipanti;
- Fax;
- Linea telefonica;

DOCUMENTO D'IMPIANTO - SOS GRUMO NEVANO 2012

e) Area parcheggio

In prossimità della Tendopoli è ubicata l'Area Parcheggio Mezzi Operativi a cui accedono solo i mezzi con le insegne associative e i mezzi di soccorso.

f) Convegno

Nell'ambito delle attività dell'esercitazione sarà organizzato un convegno riguardante i rischi esistenti nella zona interessata dall'evento esercitativo. Il convegno è denominato "Grumo Nevano attenzione ai rischi".

Al convegno verranno invitati come relatori, i massimi esperti in materia.

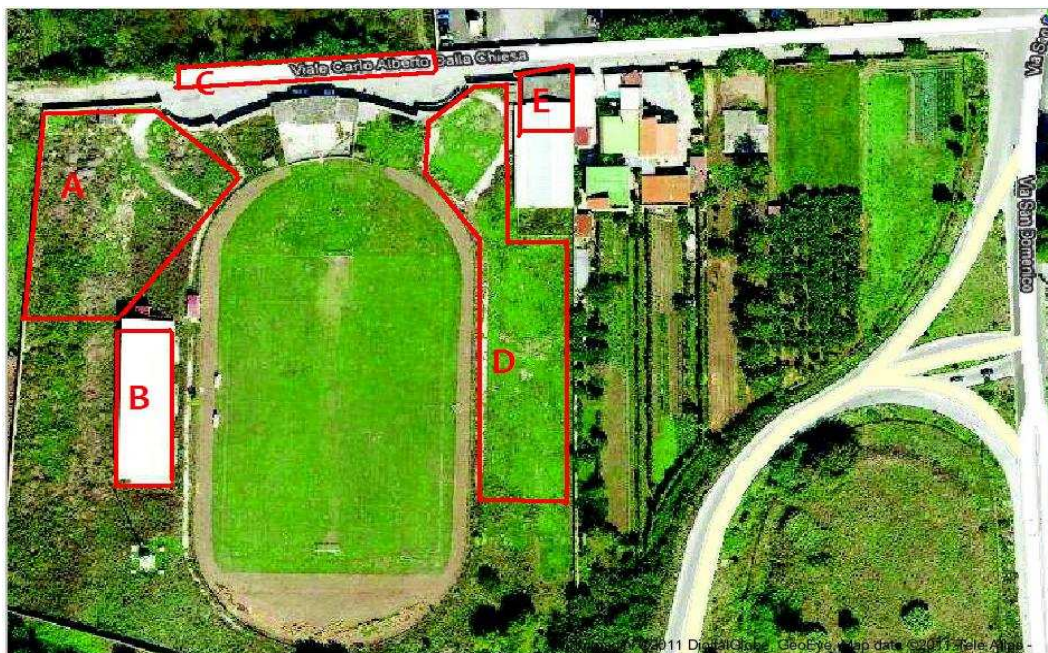
Il Convegno sarà pubblicizzato anche con avvisi pubblici diffusi nell'intero territorio provinciale al fine di rendere partecipe e presente anche la cittadinanza interessata.

Il sito che ospiterà il convegno sarà l'aula consiliare del comune posta in Piazza Domenico Cirillo.

MAPPA STRUTTURALE DEL CAMPO BASE

Coordinate: 40.938237, 14.259342

Stadio Comunale - Viale Carlo Alberto Dalla Chiesa - Grumo Nevano (Napoli)



- A. Tendopoli, mensa, cucina e campo base;
- B. Servizi igienici, spogliatoi e docce;
- C. Area ingresso sorvegliata con postazione di controllo;
- D. Area parcheggio mezzi;
- E. Segreteria, sala radio e comunicazioni



CITTA' DI GRUMO NEVANO

PROVINCIA DI NAPOLI
7° SETTORE – PROTEZIONE CIVILE
Via Amendola 2 – tel 0818327267 fax 0815056112

DOCUMENTO D'IMPIANTO - SOS GRUMO NEVANO 2012

Parte Quarta – PROGRAMMA OPERATIVO

Venerdì 13.4.2012

ORE 14,00	Arrivo gruppi partecipanti, allestimento campo, registrazione volontari e mezzi, rilascio pass
Ore 19,00	Riunione capi gruppo per preparazione esercitazione
Ore 20.00	Apertura mensa per la cena
Ore 23,00	Inizio prima simulazione
Ore 01,00 circa	riposo

Sabato 14.4.2012

ORE 6,30	Sveglia
Ore 7,30	Apertura mensa per la prima colazione
Ore 8,30	Riunione capi gruppo per preparazione esercitazione
Ore 9,00	Inizio seconda simulazione
Ore 11,30	Conferenza
Ore 13,30	pranzo
Ore 14,30	Riunione capi gruppo per preparazione esercitazione
Ore 15,00	Inizio terza simulazione
Ore 19,30	Apertura mensa per la cena
Ore 24,00	riposo

Domenica 15.4.2012

ORE 6,30	Sveglia
Ore 7,30	Apertura mensa per la prima colazione
Ore 8,30	Riunione capi gruppo per preparazione esercitazione
Ore 9,00	Inizio quarta simulazione
Ore 11,30	Sfilata in piazza dei mezzi e presentazione associazioni e consegna targhe alle associazioni
Ore 13,30	Pranzo
Ore 14,30	Inizio smontaggio campo, pulizia campo e chiusura



CITTA' DI GRUMO NEVANO

PROVINCIA DI NAPOLI

7° SETTORE – PROTEZIONE CIVILE

Via Amendola 2 – tel 0818327267 fax 0815056112

DOCUMENTO D'IMPIANTO - SOS GRUMO NEVANO 2012

INQUADRAMENTO OPERATIVO - DEFINIZIONE DEGLI SCENARI

Nell'ambito delle attività di formazione un notevole spazio è riservato allo svolgimento di simulazioni pratiche. Alle simulazioni prenderanno parte operativa solo i Volontari prestabiliti e gli stessi arriveranno sul posto con gli automezzi operativi da utilizzarsi nell'ambito della simulazione. I Volontari operativi indosseranno tutti i DPI, tutto sarà verificato dal Responsabile del Servizio di prevenzione e Protezione designato. Tutti gli altri volontari arriveranno sul sito accompagnati dalle navette in partenza dal campo-base. La sicurezza degli scenari sarà affidata ad un'associazione.

PRIMA SIMULAZIONE

EVENTO SISMICO CON VERIFICA FABBRICATI

A seguito di una forte scossa di terremoto avvertita dalla popolazione, su attivazione della sala radio, le squadre dei volontari effettueranno un censimento dei danni subiti dalle strutture presenti nel comune di Grumo Nevano

Saranno affissi sulle pareti di alcuni edifici dei cartelli aventi la seguente dicitura: "Esercitazione di Protezione Civile SOS GRUMONEVANO 2012 – Simulazione di evento sismico".

Questi cartelli saranno di diverso colore a seconda della gravità del danno subito dall'edificio stesso:

- al colore verde corrisponderà un edificio lesionato con assenza di feriti;
- al colore giallo corrisponderà un "edificio parzialmente crollato con un certo numero di dispersi";
- al colore rosso corrisponderà un "edificio parzialmente crollato con un certo numero di feriti"
- al colore nero corrisponderà un "edificio totalmente crollato con un certo numero di morti".

Il comune sarà diviso in diverse aree e ciascuna associazione dovrà individuare tutti gli edifici, comunicando alla segreteria la dicitura riportata sul cartello, nonché le coordinate GPS.

I volontari dovranno utilizzare in questa simulazione : la cartografia IGM del comune, GPS e radio VHF 145 Mhz per le comunicazioni con la segreteria.

SECONDA SIMULAZIONE

EVENTO SISMICO CON EVACUAZIONE ISTITUTO SCOLASTICO

La simulazione riguarderà l'ISTITUTO SCOLASTICO BARACCA DI VIA F. BARACCA. Durante la normale attività scolastica, viene avvertita una forte scossa di terremoto che dura circa 30". L'intero istituto adotterà i comportamenti previsti dal piano d'emergenza. Terminata la scossa viene diffuso l'ordine di evacuazione. Gli alunni abbandoneranno l'istituto seguendo i percorsi prestabiliti e saranno trasportati da una navetta presso il campo base. Alcuni alunni simuleranno di restare bloccati all'interno dell'Istituto, con uno di essi ferito a seguito del distacco di calcinacci. L'infortunato è privo di conoscenza e perde sangue dalla testa. Si decide che il ferito, dopo aver ricevuto le prime cure sanitarie, dovrà essere evacuato non dalle scale ma con una tecnica alternativa.

Coordinate: 40.941025, 14.255344

Scuola via Baracca - Viale Francesco Baracca - Grumo Nevano (Napoli)



TERZA SIMULAZIONE EVENTO SISMICO CON EVAQUAZIONE DI PALAZZO ABITATO E RECUPERO DI FERITI

Nel centro storico del paese vi sono numerosi palazzi storici e centenari, con all'interno lunghe grotte, all'improvviso si avverte una scossa di forte entità e di lunga durata, la quale provoca dei danni alle abitazioni. Le vie sono strette e ci sono delle macerie che bloccano il passaggio dei mezzi di soccorso, e si pensa ad una persona rimasta vittima sotto le macerie, quindi entreranno in azione i cani da ricerca per ritrovare il ferito, nel frattempo, dopo evacuato il palazzo e trasportati gli sfollati al campo base per le prime accoglienze, bisogna recuperare un secondo ferito bloccato all'interno della sua abitazione in parte crollata, e/o addirittura nascosto in una grotta sottostante il palazzo. Lo scenario vede il recupero di due feriti, il primo ritrovato dai cani da ricerca sotto le macerie, ed il secondo recuperarlo con delle soluzioni alternative, vista la difficoltà a scendere sotto la grotta.



CITTA' DI GRUMO NEVANO

PROVINCIA DI NAPOLI
7° SETTORE – PROTEZIONE CIVILE
Via Amendola 2 – tel 0818327267 fax 0815056112

DOCUMENTO D'IMPIANTO - SOS GRUMO NEVANO 2012

Coordinate: 40.938447, 14.261949

Edificio Privato – Via Roma - Grumo Nevano (Napoli)



QUARTA SIMULAZIONE EVENTO SISMICO CON INCIDENTE STRADALE E RECUPERO DI FERITI

Nella PIAZZA PRINCIPALE DEL PAESE, ESATTAMENTE PIAZZA DOMENICO CIRILLO, si avverte una scossa di forte entità e di lunga durata, la quale provoca lievi danni alle abitazioni, ma vi è molto panico incontrollabile tra le persone. Lo scenario vede coinvolte le associazioni che assistono la popolazione, verificando che tutti siano giunti nelle aree di ricovero e che non vi siano dispersi. In questa fase di panico generale, due auto si scontrano nel centro del paese e bloccheranno la strada, e nel frattempo una delle vetture inizia a prendere fuoco, la strada è unica arteria per la via di fuga. Lo scenario che si presenterà ai soccorritori sarà un incidente stradale tra due autovetture. Rimangono bloccate all'interno 2 persone ferite, dopo liberati gli occupanti si vedrà una delle autovetture prendere fuoco. In questa simulazione verranno coinvolte tutte le associazioni, che dovranno provvedere a liberare gli occupanti al fine di permettere al 118 di accedere e prestare le prime cure, e spegnere l'incendio. Infine si dovrà provvedere a creare una viabilità alternativa all'unica strada che attraversa il paese.

Alla fine della quarta simulazione si presenteranno in piazza Cirillo tutte le associazioni, gruppi ed i loro mezzi ed equipaggiamenti per far conoscere la Protezione Civile Campana



CITTA' DI GRUMO NEVANO

PROVINCIA DI NAPOLI
7° SETTORE – PROTEZIONE CIVILE
 Via Amendola 2 – tel 0818327267 fax 0815056112

DOCUMENTO D'IMPIANTO - SOS GRUMO NEVANO 2012

di quante strutture e dotata, come operano e come sono attrezzati i gruppi di Protezione Civile e cosa riescono a fare per salvaguardare l'incolumità delle popolazioni.

Coordinate: 40.938237, 14.259342

CENTRO STORICO – piazza Domenico Cirillo - Grumo Nevano (Napoli)



INCARICHI E FUNZIONI

DIRETTORE DELL'ESERCITAZIONE	Dott. Grimaldi Alessandro	Sindaco di Grumo Nevano (Na)
RESPONSABILE DEL CAMPO	Belardo Salvatore	Direttore protezione Civile del Comune di Grumo Nevano (Na)
RESPONSABILE VIABILITA' E TRAFFICO	Avv. Orlando Michele	Comandante della Polizia Municipale di Grumo Nevano (Na)
RESP. SERVIZIO PREVENZIONE E PROTEZIONE	Macchia Valentino	Associazione Flumerese
RESPONSABILE SEGRETERIA E VARCO	Lucci Nunziante Galdo Vincezo	Ass. Vol. Falco di Bacoli (Na) Ass. L'Aurora Paduli
RESPONSABILE SALA RADIO	sig. D'AVINO Raffaele	Ass. Corpo Volontari di Pronto Intervento di Somma Vesuviana (NA)
RESPONSABILI MENSA	Maisto Agostino e Maisto Angelo	Protezione Civile Grumo Nevano (Na)
RESPONSABILE SIMULAZIONI	Geom. Ventre Giuseppe	Falchi Antincendio Avellino
RESPONSABILI VIGILANZA	Maisto Antonio - Di Matteo Rosario Guerra Tiberio	Protezione Civile Grumo Nevano (Na) AEOP Avellino
RESPONSABILE DOCUMENTAZIONE	Russolillo Ferdinando	Protezione Civile Grumo Nevano (Na)
SPEAKER UFFICIALE	Cappa Pasquale	Pro Civis Montoro (Av)
RESP. ATTIVITA' ANTINCENDIO	Graziuso Salvatore	Fire Fox Pollena Trocchia
RESPONSABILI MANUTENZIONE DEL CAMPO	Madonna Giuseppe Tramontano Elpidio	Protezione Civile Grumo Nevano (Na)
ACCOGLIENZA ED APPROVVIGIONAMENTO	Fienga Domenico Tornincasa Pierluigi	Protezione Civile Grumo Nevano (Na)



CITTA' DI GRUMO NEVANO

PROVINCIA DI NAPOLI

7° SETTORE – PROTEZIONE CIVILE

Via Amendola 2 – tel 0818327267 fax 0815056112

DOCUMENTO D'IMPIANTO - SOS GRUMO NEVANO 2012

ASSOCIAZIONI PARTECIPANTI

1. AEOP DI AVELLINO;
2. ANPAS DI SAVIGNIANO;
3. ASS. VVF CARDITO;
4. ASS. VVF CHIUSANO SAN DOMENICO;
5. ASSOCIAZIONE FLUMERESE;
6. ASSOCIAZIONE VOL. A. ARZANO;
7. ASSOCIAZIONE VOLONTARI L'AURORA DÌ PADULI;
8. ASSOCIAZIONE VOLONTARIATO BOURELLY NAPOLI;
9. BASE CONDOR NAPOLI;
10. BASE PUMA NAPOLI;
11. CENTRO OPERATIVO VICTOR INDIA AVERSA;
12. CORPO SPELEOLOGICO E SOCCORSO ALPINO CAMPANO.
13. CORPO VOLONTARI PRONTO INTERVENTO SOMMA VESUVIANA;
14. FALCHI ANTINCENDIO AVELLINO;
15. FALCHI BACOLI;
16. FIRE FOX POLLENA TROCCHIA;
17. GRUPPO COMUNALE DI AVERSA;
18. GRUPPO COMUNALE DI CERCOLA;
19. GRUPPO COMUNALE DI FRATTAMAGGIORE;
20. GRUPPO COMUNALE DI GRUMO NEVANO;
21. GRUPPO COMUNALE DI SANT'ARPINO;
22. GRUPPO FOLGORE CASORIA;
23. MISERICORDIA ATRIPALDA;
24. MISERICORDIA DI CASERTA;
25. MISERICORDIA VOLTURARA IRPINIA;
26. PRO CIVIS MONTORO;
27. PROTEZIONE CIVILE IRT TORRE DEL GRECO;
28. VER AFRAGOLA;
29. VOLONTARI NOS DI CARINARO;



CITTA' DI GRUMO NEVANO

PROVINCIA DI NAPOLI

7° SETTORE – PROTEZIONE CIVILE

Via Amendola 2 – tel 0818327267 fax 0815056112

DOCUMENTO D'IMPIANTO - SOS GRUMO NEVANO 2012

ENTI INVITATI, COINVOLTI E DIFFUSIONE INVITI

- Presidenza del Consiglio dei Ministri - Dipartimento Protezione Civile;
- Ufficio Territoriale di Governo Napoli - Ufficio Protezione Civile;
- Regione Campania Settore Programmazione Interventi di Protezione Civile Sul Territorio;
- Regione Campania Scuola Regionale di Protezione Civile;
- Assessorato alla Protezione Civile Regione Campania;
- Provincia di Napoli – Ufficio Presidenza ed Assessorato alla Protezione Civile;
- Comando Prov.le Vigili del Fuoco Napoli;
- Questura di Napoli – Ufficio Gabinetto;
- Polizia di Stato Frattamaggiore (Na);
- Comando Provinciale Carabinieri – Comando Compagnia di Casoria;
- Comando Stazione Carabinieri Grumo Nevano (Na);
- Polizia Municipale Grumo Nevano (Na);
- Istituti Comprensivi Scolastici di Grumo Nevano (Na).

INFORMAZIONE E MEDIA INVITATI E DIFFUSIONE INVITI

- Rai Tre Regionale
- Tele Capri
- Canale 21
- Il Mattino
- Cronache di Napoli
- Vari siti web dell'informazione

CONTATTI

Per l'organizzazione, l'adesione e per richiedere maggiori informazioni occorre contattare il Direttore dell'Esercitazione, dott. Alessandro Grimaldi – Sindaco del Comune di Grumo Nevano (Na) Tel. 081- 8327111 Fax 081.5056112

Oppure al Direttore della Protezione Civile sig. Belardo Salvatore
cell. 3334725383 fax 0818327267

SALVATORE.BELARDO@COMUNE.GRUMO-NEVANO.NA.IT



CITTA' DI GRUMO NEVANO

PROVINCIA DI NAPOLI
7° SETTORE – PROTEZIONE CIVILE
Via Amendola 2 – tel 0818327267 fax 0815056112

DOCUMENTO D'IMPIANTO - SOS GRUMO NEVANO 2012

ESERCITAZIONE MULTIDISCIPLINARE DI PROTEZIONE CIVILE "SOS GRUMONEVANO 2012" 13-14-15 APRILE 2012

SCHEDA DI ADESIONE

da trasmettere tassativamente entro E NON OLTRE il 15.3.2012 a:

SALVATORE.BELARDO@COMUNE.GRUMO-NEVANO.NA.IT oppure ai numeri fax n° 081.8327267 oppure 0815056112

Denominazione: _____

Indirizzo Sede: _____

Legale Rappresentante: _____

Recapiti:

Cellulare _____

E-mail _____

Telefono _____

Fax _____

MODULO OPERATIVO:

<input type="checkbox"/> SANITARIO	<input type="checkbox"/> SEGRETERIA
<input type="checkbox"/> VIGILANZA E SORVEGLIANZA	<input type="checkbox"/> OSSERVATORE
<input type="checkbox"/> CUCINA MOBILE	<input type="checkbox"/> RADIOTRASMISSIONI
<input type="checkbox"/> ASSISTENZA ALLA POPOLAZIONE	<input type="checkbox"/> UNITA' CINOFILE

Automezzi operativi (*muniti di insegne associative*)

Tipo _____ modello _____ targa _____

Tipo _____ modello _____ targa _____

Attrezzature operative (*tipo, specifiche tecniche e alimentazione*)

Totale Presenze volontari (13.4) _____ (14.4) _____ (15.4) _____

(I volontari per effettuare attività operativa dovranno essere in possesso dei DPI specifici)

Iscrizione DPC nota prot. N° _____ del _____

Iscrizione Regione Campania N° _____ del _____

Data e Luogo _____

Il Presidente/Responsabile (*firma e timbro*)



CITTA' DI GRUMO NEVANO

PROVINCIA DI NAPOLI
7° SETTORE – PROTEZIONE CIVILE
Via Amendola 2 – tel 0818327267 fax 0815056112

DOCUMENTO D'IMPIANTO - SOS GRUMO NEVANO 2012

ESERCITAZIONE MULTIDISCIPLINARE DI PROTEZIONE CIVILE "SOS GRUMONEVANO 2012" 13-14-15 APRILE 2012 * * *

CONSENSO AL TRATTAMENTO DEI DATI PERSONALI

da trasmettere tassativamente entro E NON OLTRE il 15.3.2012 a:

SALVATORE.BELARDO@COMUNE.GRUMO-NEVANO.NA.IT oppure ai numeri fax n° 081.8327267 oppure 0815056112

Il/la sottoscritto/a _____

in qualità di Rappresentante Legale dell'ente denominato:

acquisite le informazioni di cui all'art. 11 del decreto legislativo 196 del 30 giugno 2003 sotto specificate,

DICHIARA

ai sensi dell'art. 10 del D. lgs. 196 del 2003, di prestare liberamente il proprio consenso al trattamento dei dati personali per tutte le operazioni connesse all'ESERCITAZIONE MULTIDISCIPLINARE DI PROTEZIONE CIVILE "SOS GRUMONEVANO 2012".

Addì _____

IL PRESIDENTE/IL RESPONSABILE DELL'ENTE PARTECIPANTE
(firma e timbro)

INFORMATIVA EX ART. 13 DECRETO LEGISLATIVO 30 GIUGNO 2003 N. 196

La informiamo che per l'adempimento delle finalità previste nelle varie fasi di svolgimento dell'Esercitazione multidisciplinare di protezione civile "SOS Grumo Nevano 2012", il comune di Grumo Nevano sarà in possesso di dati attinenti Lei, l'Ente da Lei Rappresentato nonché i componenti il gruppo partecipante acquisiti anche verbalmente, direttamente o tramite terzi, qualificati come personali dal decreto legislativo del 30 giugno 2003 n. 196.

Con riguardo a tali dati ed a quelli La informiamo che:

- I dati vengono trattati in relazione alle esigenze legislative e per l'adempimento delle formalità connesse allo svolgimento dell'esercitazione già citata.
- I dati vengono trattati in forma scritta e/o su supporto cartaceo, magnetico, elettronico o telematico, mediante consultazione ed elaborazione.
- Il conferimento dei dati stessi è obbligatorio e pertanto l'eventuale rifiuto a fornirli in tutto o in parte potrà determinare l'impossibilità alla partecipazione all'esercitazione.
- I dati verranno trattati per tutta la durata dell'esercitazione e per l'elaborazione del rapporto conclusivo, a termine del quale verranno archiviati.
- Titolare e Responsabile dei dati personali è l'Associazione Flumerese che conferirà delega di trattamento al gruppo che si occuperà della gestione della Segreteria di Campo.

Relativamente ai dati trattati, Lei potrà esercitare i diritti previsti dal decreto legislativo del 30 giugno 2003, n. 196.



CITTA' DI GRUMO NEVANO

PROVINCIA DI NAPOLI
7° SETTORE – PROTEZIONE CIVILE
Via Amendola 2 – tel 0818327267 fax 0815056112

DOCUMENTO D'IMPIANTO - SOS GRUMO NEVANO 2012

ESERCITAZIONE MULTIDISCIPLINARE DI PROTEZIONE CIVILE "SOS GRUMONEVANO 2012" 13-14-15 APRILE 2012 ***

DICHIARAZIONE DI COPERTURA ASSICURATIVA

da trasmettere tassativamente entro E NON OLTRE il 15.3.2012 a:

SALVATORE.BELARDO@COMUNE.GRUMO-NEVANO.NA.IT oppure ai numeri fax n° 081.8327267 oppure 0815056112

Il/la sottoscritto/a _____

in qualità di Rappresentante Legale dell'ente denominato:

DICHIARA

sotto la propria responsabilità e consapevole delle sanzioni previste in caso di dichiarazioni mendaci che i Volontari appartenenti all'ente sopra indicato sono coperti da apposita polizza contro gli infortuni stipulata con la seguente agenzia assicurativa:

_____;

NUMERO DI POLIZZA _____ SCADENZA ____ / ____ / ____

Allega copia della Carta d'Identità.

Addì _____

IL PRESIDENTE/IL RESPONSABILE DELL'ENTE PARTECIPANTE
(firma e timbro)



CITTA' DI GRUMO NEVANO

PROVINCIA DI NAPOLI
7° SETTORE – PROTEZIONE CIVILE
Via Amendola 2 – tel 0818327267 fax 0815056112

DOCUMENTO D'IMPIANTO - SOS GRUMO NEVANO 2012

ESERCITAZIONE MULTIDISCIPLINARE DI PROTEZIONE CIVILE "SOS GRUMONEVANO 2012" 13-14-15 APRILE 2012 ***

SCHEDA ELENCO OPERATORI

da trasmettere tassativamente entro E NON OLTRE il 15.3.2012 a:

SALVATORE.BELARDO@COMUNE.GRUMO-NEVANO.NA.IT oppure ai numeri fax n° 081.8327267 oppure 0815056112

ENTE/ASSOCIAZIONE: _____
(IL PRIMO NOMINATIVO DOVRA' ESSERE IL RESPONSABILE DEL GRUPPO AL CAMPO BASE)

nr.	COGNOME	NOME	LUOGO DI NASCITA	DATA DI NASCITA	RUOLO ALL' INTERNO DELLA ASSOCIAZIONE
CS					
1					
2					
3					
4					
5					
6					
7					
8					
9					
10					

UTILIZZARE PIU' COPIE SE SI SUPERANO I 10 VOLONTARI PARTECIPANTI

SCHEDA ELENCO MEZZI

MEZZO	TIPO E MODELLO	N. TARGA

ELENCO ATTREZZATURE

IL PRESIDENTE/IL RESPONSABILE DELL'ENTE PARTECIPANTE
(firma e timbro)



CITTA' DI GRUMO NEVANO

PROVINCIA DI NAPOLI

7° SETTORE – PROTEZIONE CIVILE

Via Amendola 2 – tel 0818327267 fax 0815056112

DOCUMENTO D'IMPIANTO - SOS GRUMO NEVANO 2012

A tutte le associazioni, organizzazioni ed enti partecipanti
LORO SEDI

Oggetto: Regolamento Esercitazione “SOS Grumo Nevano 2012”

Introduzione:

In occasione dell' Esercitazione di Protezione Civile SOS GRUMO NEVANO 2012 che si terrà nei giorni 13, 14 E 15 APRILE 2012, vogliamo chiarire alcuni aspetti di fondamentale importanza al fine di consentire il regolare svolgimento della simulazione stessa.

ARTICOLI DEL REGOLAMENTO

1. Il Campo Base è allestito nel Comune di Grumo Nevano (Na), in via: Gen.le C.A. Dalla Chiesa. Lo stesso, è facilmente raggiungibile dalle seguenti strade:
 - a. provenienti dalla direzione SALERNO (A3) – AVELLINO (A16) direzione ROMA (A1), uscita Afragola/Acerra, prendere dir. Afragola, proseguire per direzione Melito – lago patria, uscita Grumo Nevano;
 - b. provenienti dalla direzione ROMA (A1) – CASERTA (A1) direzione NAPOLI-CASORIA (A1), uscita Afragola/Acerra, prendere dir. Afragola, proseguire per direzione Melito – lago patria, uscita Grumo Nevano;
2. Per i radio collegamenti dovranno essere utilizzati esclusivamente apparati radio VHF omologati secondo il decreto ministeriale 12/6/1998 n. 349 oppure notificati per l'immissione sul mercato secondo i requisiti previsti dal decreto legislativo 1/8/2003 n. 259. Gli apparati devono in particolare essere conformi alle norme ETSI EN 300-230 e programmati sulle frequenze radio che vi verranno comunicate al momento dell'accredito al campo base. Eventualmente potrà essere inoltre utilizzata la radio regionale purché programmata sul canale n. 2;
3. La gestione operativa ed il controllo delle attività interne ed esterne al Campo Base sono coordinate dalla Segreteria di concerto con il Responsabile di campo che si avvale di idonei collaboratori.
4. L'intera area del campo base sarà delimitata e vigilata da una squadra di addetti al:
 - a. controllo per garantire la tutela di beni ed attrezzature presenti al suo interno.
 - b. L'accesso e l'uscita di uomini, mezzi e visitatori avverrà attraverso i rispettivi unici due varchi denominati “varco d'ingresso” e “varco d'uscita”.
5. I volontari addetti provvederanno all'identificazione ed alla trascrizione di tutti i passaggi di uomini, mezzi e visitatori sia in entrata che in uscita. Per questa delicata attività vi si chiede la massima collaborazione e pazienza nell'attraversamento dei varchi.
6. Il personale volontario deve rispettare le indicazioni fornite dalla Segreteria di campo per quanto riguarda i posti letto, le aree di parcheggio dei veicoli e deve rispettare le disposizioni inerenti ai servizi interni istituiti. **RICORDIAMO TUTTE LE ASSOCIAZIONI CHE DOVRANNO MUNIRSI, SECONDO IL NUMERO DEI PROPRI PARTECIPANTI, DI TENDA, BRANDINE, SACCHI A PELO, COPERTE, QUADRO ELETTRICO E QUANT'ALTRO OCCORRE PER L'ALLESTIMENTO.**



CITTA' DI GRUMO NEVANO

PROVINCIA DI NAPOLI

7° SETTORE – PROTEZIONE CIVILE

Via Amendola 2 – tel 0818327267 fax 0815056112

DOCUMENTO D'IMPIANTO - SOS GRUMO NEVANO 2012

7. Ogni comunicazione con la Segreteria del campo dovrà essere effettuata solo ed **esclusivamente attraverso un responsabile del Gruppo o di Associazione.**
8. Ogni operatore sarà identificato mediante un numero univoco, riportato su un apposito pass da tenere ben in vista per tutta la durata dell'esercitazione.
9. In tutte le fasi operative delle simulazioni in armonia con le disposizioni del DPC Nazionale, **non è consentito l'utilizzo dei dispositivi di segnalazione acustica (sirene)**, utilizzarli solo in caso di vera necessità, per le esercitazioni avvalersi solo di dispositivi d'emergenza luminosi (lampeggianti).
10. Non utilizzare per nessuna comunicazione apparecchi di telefonia sia fissi che mobili.
11. Collaborare con alto senso civico al buon mantenimento e al giusto utilizzo di tutti i servizi presenti nel campo al fine di migliorarne la qualità nell'interesse comune. Nella eventualità, ogni associazione accreditata dovrà fornire almeno un volontario per eventuali assistenze di campo.
12. Chiunque esca dal campo deve essere in possesso dell'autorizzazione rilasciata dalla segreteria riportante le esigenze (intervento o altro) che dovrà essere mostrato all'uscita.
13. I veicoli possono circolare all'interno del campo solo per motivi di servizio a velocità ridotta e nelle zone autorizzate; ulteriori restrizioni potranno essere decise e comunicate di volta in volta.
14. A giudizio insindacabile del Responsabile di campo, la mancata osservanza del regolamento, ed un comportamento scorretto che danneggi l'armonia e lo spirito del campo, potranno comportare l'immediato allontanamento dei volontari o dei gruppi che se ne siano resi responsabili.

Nel ringraziarvi anticipatamente per la collaborazione, vi auguriamo una "buona esercitazione".

Il direttore della PCC Comunale

(Salvatore BELARDO)